

Муниципальное автономное дошкольное образовательное учреждение -  
детский сад комбинированного вида № 25

## ЭКСКУРСИЯ ПО ЕКАТЕРИНБУРГУ

(Приложение к проекту «Мы живем на Урале»)



Исполнитель: Неволina Светлана Александровна

Екатеринбург 2020

# Начинаем отсчет.

## Екатеринбург: история нулевого километра.



В 2014 году нулевой километр Екатеринбурга, незаметно для горожан, отметил юбилейную дату - **260** лет. Начальная точка отсчёта дорожных расстояний. Нулевой километр отмечается табличкой или изображённым на земле знаком, а иногда статуей или стелой, даже исторической достопримечательностью: дворцом, башней, мостом, может и просто жилым домом. В силу

исторических причин нулевой километр часто попадает на главный почтамт города. В некоторых странах «нулевой километр» называют «нулевой точкой»

Знак нулевого километра у входа в здание Главпочтамта представляет собой круг, в котором изображена карта Свердловской области со звездочкой на месте областного центра.

В 1934 году был возведен Дом Связи, в нем Екатеринбургский почтамт находится и по сей день

История Екатеринбургского почтамта берет свое начало **27 сентября 1754** г.

С "Нулевым километром" и его знаком, как и в большинстве других городов, в Екатеринбурге связаны местные поверья и приметы. Туристы встают в центр, кидают монетку через плечо и загадывают желание. Так же существует и другая примета. Для тех, кто хочет начать свою жизнь с чистого листа. Нужно встать на звезду и начать на ней крутиться. Или встать спиной к востоку. Для местных жителей Екатеринбурга это уже не редкость. Они давно перестали удивляться, увидев кружащегося на одном месте посреди улицы человека. И сами следуют тому же примеру.

А вот откуда появилось, большинство примет остается загадкой, но практически все люди в них верят и, проходя мимо обязательно, кидают монетку. Однако даже те, кто не верят, все равно проезжая мимо крутятся по кругу, встают спиной или кидают монеты. Не известно достоверно, сбываются ли все желания, но судя по количеству туристов и интересу к этому сооружению, некоторые мечты все же становятся явью.

## Памятник Василию Татищеву и Вильгельму де Геннину



Памятник основателям города был установлен 14 августа 1998 г. и приурочен к 275-летию Екатеринбурга. Автором памятника выступил московский скульптор П. П. Чусовитин. Памятник был отлит из бронзы в литейном цехе завода «Уралмаш» и был собран из 19 частей. Надпись у подножия памятника гласит:

«СЛАВНЫМ СЫНАМ РОССИИ  
В.Н. ТАТИЩЕВУ И В.И. ДЕ ГЕННИНУ  
ЕКАТЕРИНБУРГ БЛАГОДАРНЫЙ  
1998 год»

- В жизни Татищев и де Геннин недолго любили друг друга, а на памятнике оказались рядом.
- Ввиду схожести Татищева и де Геннина на памятнике екатеринбуржцы не различают их друг от друга. К тому же надпись не соответствует расположению фигур: де Геннин стоит слева в шляпе-треуголке, а Татищев — справа в парике без шляпы<sup>[1]</sup>.

## **Всем известен один из символов города — водонапорная башня.**

Построена она была в 1880-е для обслуживания железнодорожных мастерских. Сейчас здесь располагается экспозиция «Метальная лавка» Исторического музея.



## Исторический сквер

### Как появился Исторический сквер

В далёком 1721 году началось строительство плотины на реке Исеть. Через 2 года плотина была готова, и по указу Петра Первого начали возводить железоделательный завод. Именно 1723 и принято считать годом основания Екатеринбурга.

Завод имел около 30 различных фабрик и мастерских и считался одним из самых мощных в России. На всю страну стал известен и Екатеринбургский монетный двор, обеспечивавший Россию монетами.



К началу XIX века железоделательный завод потерял своё значение и был закрыт. На территории сквера продолжали работать вагоноремонтные мастерские, механическая фабрика.

## Исторический сквер сегодня

Следующая реконструкция сквера прошла в 1960–70-е годы, тогда он и приобрёл свой нынешний вид. Территория общей площадью около 8 гектаров превратилась в музейно-мемориальный комплекс, состоящий из двух частей. Река делит его на музейную и мемориальную зоны.



Музейная зона — это исторические заводские здания, в которых сейчас расположены музеи, а также экспозиция старинной техники. Мемориальная зона — это площадь перед барельефом, рассказывающим историю города, и «сад камней», где под открытым небом представлены различные виды уральских горных пород.



Ну и, конечно же, в середине расположена сама плотина, она же «Плотинка», шедевр мастеров XVIII века.

Главные достопримечательности Исторического сквера:

- водонапорная башня;
- музей Природы Урала;
- музей Архитектуры и промышленной техники Урала;
- музей Изобразительных искусств;
- ограды и ворота;
- памятники и барельефы.





**Барельеф «Рождение города».** Изначально бетонный барельеф был установлен в 1960-е, через десятилетие снесён, позднее восстановлен по старым фотографиям, уже из алюминия. Современный вариант появился лишь в 2013 году. Изображает Татищева, подписывающего указ о создании завода, в окружении де Геннина и рабочих.



Ещё один мемориал с непростой судьбой — **памятник первому строителю**. Его также сносили, а затем восстанавливали. Представляет собой фигуру безымянного строителя города.



Слева от него установлена плита, подробно рассказывающая об истории сооружения завода-крепости.



Не менее знаменит **Музей ИЗО**. Уникально само здание Музея: постройка 1749 года (бывшее здание Горного госпиталя) соединена с советской частью здания. Смешались архитектура XVIII и XX веков, не менее эклектична экспозиция: здесь и картины великих художников, и образцы камнерезного и ювелирного искусства, и, конечно же, знаменитый Каслинский чугунный павильон.



## Музей старинной техники под открытым небом

Выставка под открытым небом Музея Архитектуры и промышленной техники Урала впечатляет нас старинной техникой Урала, Англии, Германии. Это молоты, краны, прессы XIX-XX веков, изготовленные или использовавшиеся на уральских заводах.

Здесь же стоит памятник Петру Перовому, основателю горного дела на Урале. Памятник восстановлен в 1992 году по старым фотографиям.



Техника была отреставрирована совсем недавно, в 2014 году. Познакомимся с ней подробнее.

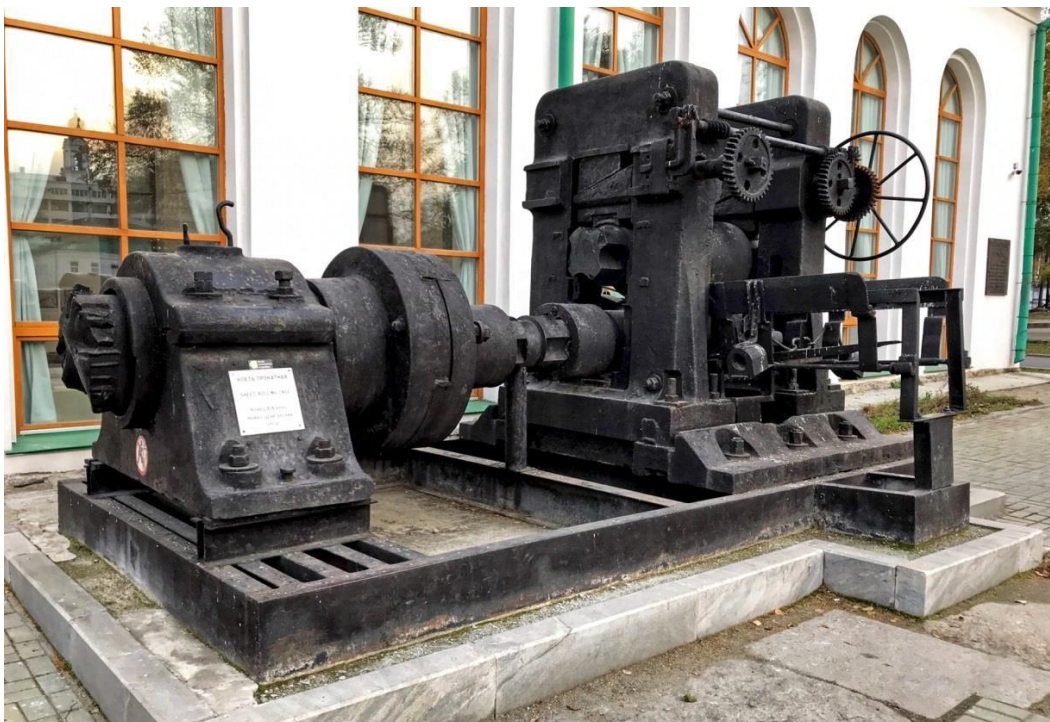
1. Молот листопроековочный, 1826 год, Нейво-Шайтанский завод (Свердловская обл., г. Алапаевск). Служил для получения листовых заготовок из слитков и свежего железа.



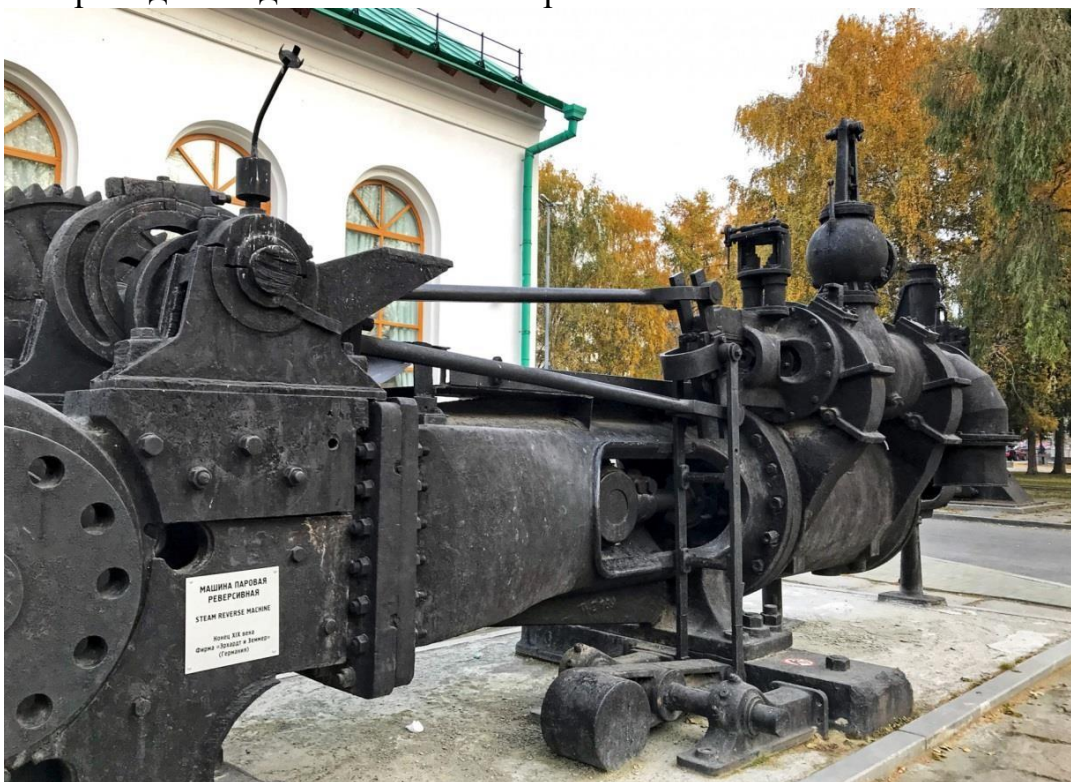
2. Конвертер бессемеровский, XIX век, Салдинский металлургический завод (Свердловская обл., г. Нижняя Салда). Это печь для получения стали из чугуна путём продувки кислородом. Кстати, это единственная модель на выставке: настоящие конвертеры имеют весьма немалые размеры.



3. Клеть прокатная, конец XIX века, Нейво-Шайтанский завод. Это механизм, в котором осуществляли прокат металла, т.е. его обработку давлением.



4. Машина паровая реверсивная, конец XIX века, завод «Эрхардт и Земмер» (Германия). Это тепловой двигатель внешнего сгорания, преобразующий энергию водяного пара. Машина использовалась на Нижне-Салдинском заводе и приводила в движение валки прокатного станка.



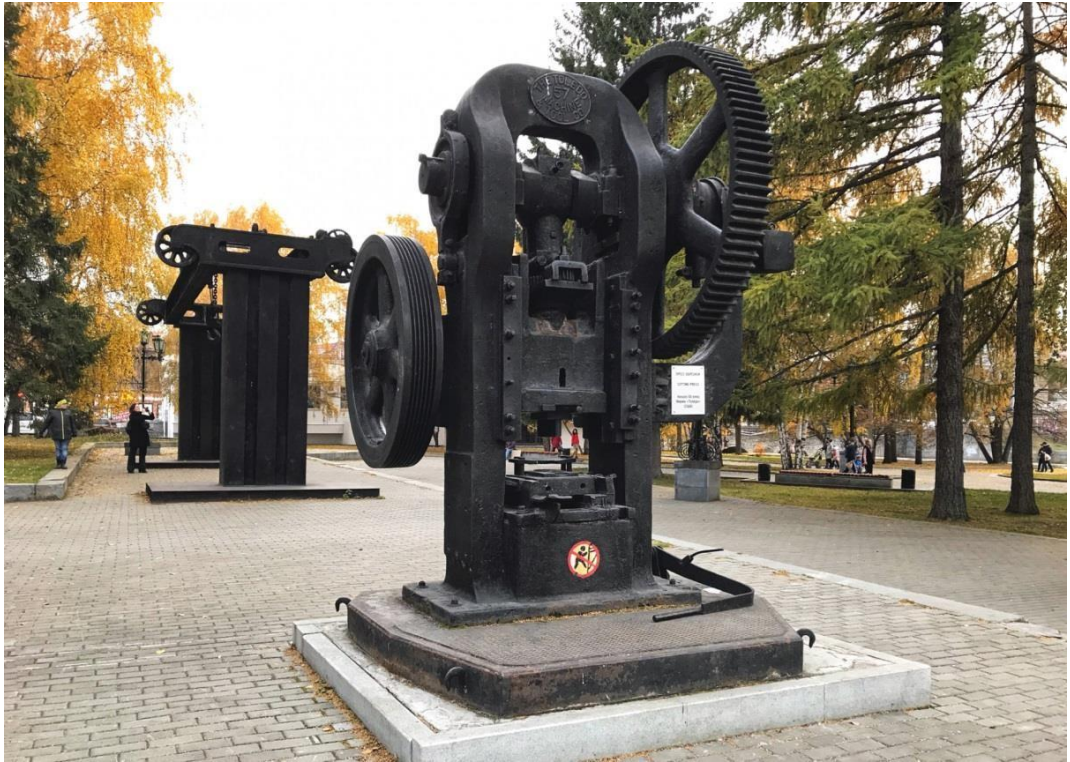
5. Молот паровоздушный, 1938 год, Старокраматорский машиностроительный завод (Донецкая обл., Украина). Использовался до 1970-х годов на Уралмашзаводе, позже был передан в дар музею. Использовался для штамповки заготовок и изделий из стали.



6. Ножницы для резки листового металла, 1908 год, завод «Пельс» (Германия). Машина с самым очевидным предназначением: нарезка листов металла.



7. Пресс обрезной, начало XX века, завод «Тоledo» (США). Это аппарат для устранения заусенцев, возникающих при штамповке заготовок под прессом.

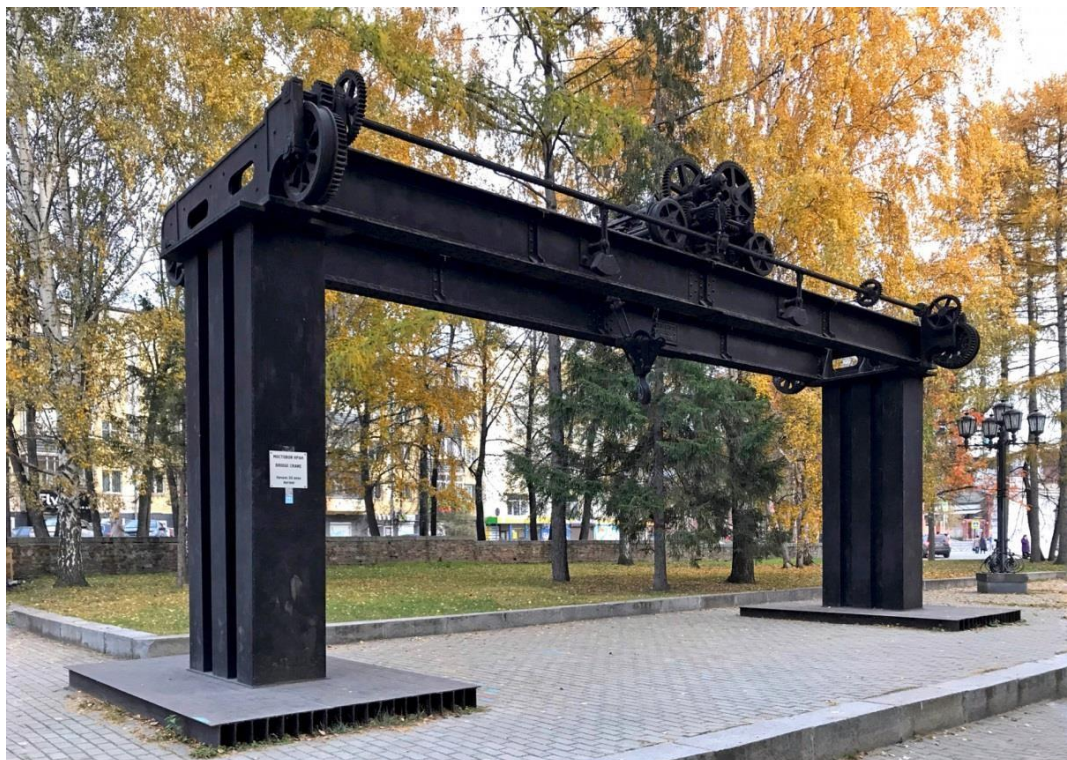


8. Пресс двухкривошипный, 1930, Златоустовский машиностроительный завод (Челябинская обл., г. Златоуст). Машина для штамповки различных деталей.



9. Мостовой кран, начало XX века, Англия. Это кран с грузозахватным устройством, перемещающимся по мосту. Использовался для подъёма и перемещения изделий и грузов на заводах.





Сейчас нам трудно даже представить, как эти большие старинные механизмы работали на заводах. В наши дни они радуют посетителей музея, особенно детей, которые так любят на них карабкаться.

## Уральский «сад камней»

Вторая выставка под открытым небом — это аллея камней. Для Екатеринбурга это достаточно привычная картина — различные горные породы у нас нередко выставлены в парках, перед какими-либо публичными зданиями, во дворах.



Экспозиция на Плотинке радует своей аккуратностью и тем, что большинство камней имеют таблички с названием и происхождением.

1. Яшма, Глинское месторождение. Это крупнейшее яшменное месторождение Среднего Урала, находится в Режевском городском округе. Яшма — камень красного, коричневого, зелёного цветов, используемый в камнерезном искусстве. Говорят, что этот камень имеет лечебные свойства и защищает от сглаза.



2. Змеевик Асбестовский, Баженовское месторождение. Находится оно в городе Асбесте, и добывают так более 120 видов минералов. Змеевик, он же серпентин, — зелёный камень, используемый в камнерезном искусстве, отделке интерьеров, при строительстве АЭС. Ему приписывают свойства увеличивать творческие способности человека и его стремления.



3. Гранит, Шарташское месторождение. Всем известен гранитный карьер в черте города Екатеринбурга. Именно там добывают этот пёстрый камень, который так популярен в строительстве, изготовлении памятников и облицовке.



4. Змеевик, Шабровское месторождение. Это в 25 километрах от Екатеринбурга, в посёлке Шабровский.



5. Кварц жильный, месторождение «Гора Хрустальная». Это крупнейшее на Урале место добычи кварца, 17 километров от нашего города. Кварц имеет очень большое количество разновидностей (агат, аметист, оникс и т.д.), используется в ювелирном деле, в оптических и электронных приборах, в теле- и радиоаппаратуре, для изготовления кварцевого стекла.



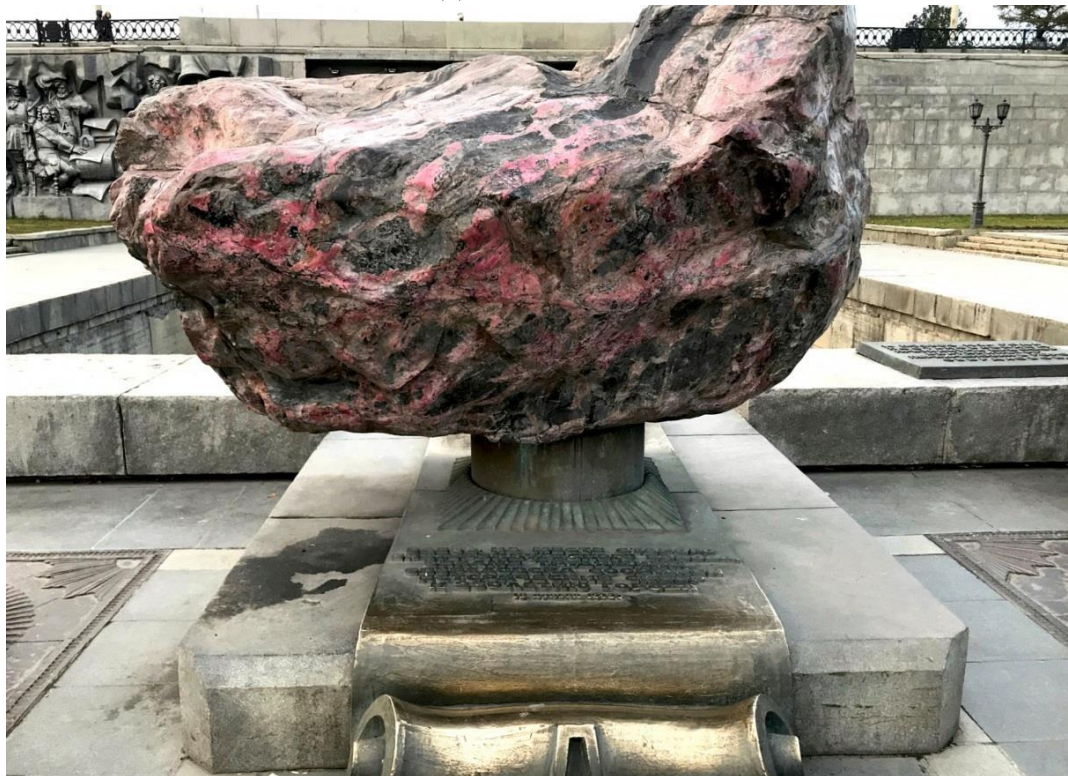
6. Офиокальцит, Бакальское месторождение. Этот зелёный минерал — единственный приехавший к нам из Челябинской области. Он популярен в камнерезном искусстве и отделке. Ему приписывают свойства укрепления характера и самодисциплины человека.



7. Мрамор, Черновское и Мраморское месторождения. Мрамор приехал из Полевского городского округа. Светлый пёстрый камень известен нам как материал для памятников, облицовки зданий, отделки интерьеров, также используется в сельском хозяйстве, электротехнике.



Возле самой Плотинки, около водосброса, стоит большой родонит из Седельниковского месторождения. Это место известно своим поделочным родонитом. Камень розово-чёрный. Говорят, что он пробуждает любовь и творческие способности человека. Так что при следующей прогулке по Плотинке постойте возле него подольше.



Конечно же, Исторический сквер развивается вместе с городом. Реставрируются старые объекты, появляются новые: часы отсчёта времени до Олимпиады в Сочи, до Чемпионата Мира по Футболу-2018. Четыре года назад был восстановлен светомузыкальный фонтан, яркое шоу которого всегда собирает множество зрителей.

Исторический сквер — сердце Екатеринбурга, и не только в историческом смысле. Сюда приезжают молодожёны, чтобы скрепить свою любовь замочком. Здесь проводят концерты на День города и День Победы и ярмарки по выходным. Именно сюда приходят горожане, чтобы отдохнуть после рабочего дня и прогуляться перед сном. Здесь рисуют граффити, курят кальяны, крутят пой, играют на гитарах, катаются на скейтах, знакомятся, заводят новых друзей и влюбляются.





















